

Předpis pro bojovou přípravu  
Ministerstvo národní bezpečnosti  
1952  
K-23855/VI.52

**SAMOPAL 23 a 25**

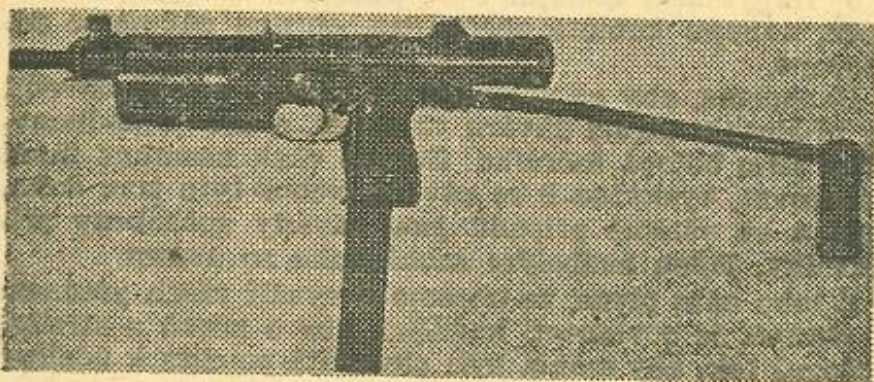
**POPIS SAMOPALŮ 23 A 25**

**30. Samopal 23** (pěchotní) (obr. 4) a **samopal 25** (výsadkový) (obr. 5) je samočinná zbraň s pevnou hlavní chlazenou vzduchem, u níž je po výstřelu k vyhození nábojnice a k opětnému nabití využito tlaku plynů pū-

občích na dno nábojnice a tím na čelo závěru (uzavírá váhovým závěrem).



Obr. 4. Samopal, celkový pohled (23 pěchotní)



Obr. 5. Samopal, celkový pohled (25 výsadkový).

**31. Hlavní součásti samopalů 23 a 25 jsou:**

hlaveň,  
mířidla,  
úplné pouzdro závěru,  
úplný závěr,  
uzávěra pouzdra,  
spuštěadlo,  
pažba nebo sklopná ramenní opěra,  
zásobník.

Dále náleží ke každému samopalu záložní součásti a výstroj.

**32. Hlaveň** pro střelbu ostrými náboji je dlouhá 286 mm. Vývrt hlavně má 6 polí a 6 rýh, tvořící pravý konstantní závit. Průměr vývrtu mezi poli (ráž) je 9,02 mm. Vzadu je vývrt rozšířen v hlaokou nábojní komoru. Ve dvou třetinách délky je hlaveň zesílena a opatřena nákrůžkem, který slouží k upevnění hlavně v pouzdře závěru. Zadní část hlavně je rovněž zesílena a v ní je upraven šikmý náběh umožňující snadné zasunutí náboje do nábojní komory. Hlaveň snese asi 50 000 ran. Je snadno vyměnitelná.

**33. Mířidla** se skládají z mušky a z hledí.

**Muška** (obr. 6a) má v podélném řezu tvar lichoběžníku, v řezu příčném tvar rovnoramenného lichoběžníku. Je upevněna v přední horní části pouzdra v příčné klínové drážce. Poloha mušky je označena na mušce a pouzdře závěru zásekem proti posunutí.

**Hledí** (obr. 6c) je vylišováno z plechu ve tvaru čtyřhranné misky. Je otočné do čtyř poloh; jednotlivé polohy jsou označeny číslicemi 1 až 4, značícími hlední dálku ve stovkách metrů.

K mířidlům náleží dále tyto součástky:

chránitko mušky,  
objímka pouzdra,  
nýt hledí a  
pero hledí.

**Chránitko mušky** (obr. 6b) je vyrobeno z ocelového pásku ve tvaru obráceného „U“ a zapadá do dvou drážek na přední horní části pouzdra závěru.

**Objímka pouzdra** (obr. 6d) je navlečena na zadní část pouzdra závěru a bodově přivařena. Na spodní části objímky pouzdra je podélná drážka pro upevnění pažby nebo ramenní opěry. Horní část tvoří základnu pro hledí a je opatřena čtyřmi zářezy, do nichž zapadají výstupky hledí. Tímto způsobem se ustavují jednotlivé polohy hledí. Na levé straně objímky pouzdra je vyryta značka továrny, pod ní výrobní číslo a na spodní části je vyražena přijímací značka.

**Nýt hledí** (obr. 6e) je pevně zanýtován uprostřed dna hledí a na spodním konci opatřen zářezem pro pero hledí, jímž je v objímce pouzdra závěru upevněn.

**Pero hledí** (obr. 6f) je vyrobeno z páskové oceli pružně kalené; uprostřed je rozříznuto k nasunutí do drážky stavěcího čepu. Pero je zasunuto v podélné drážce v horní části objímky pouzdra a slouží k pružnému upevnění hledí.

**34. Úplné pouzdro závěru** (obr. 6) má tyto součásti:

trubka pouzdra,

čelo pouzdra,

stavěcí čep,

matice pouzdra,

poutko pouzdra,

patka pouzdra,

2 destičky pouzdra,

vodítko zásobníku,

příložka k vodítku zásobníku,

držák záchytky,

záchytky zásobníku,

kolík záchytky zásobníku,

zpruha záchytky zásobníku a

spojovací šroub objímky

**Trubka pouzdra** (obr. 6g) je válcovitého tvaru a na obou koncích otevřená. Na spodní části jsou otvory a to, (odpředu) pro spušťadlo, pro zásobník a pro spojovací šroub objímky. V horní části vlevo je drážka pro napínací páku, vpravo výhozné okénko a pod objímkou pouzdra je otvor pro čep hledí. Na předním konci trubky pouzdra je zalisováno a přivařeno čelo pouzdra. Zadní část trubky pouzdra je opatřena osmi výstupky (obr. 6j), které slouží ke spojení s uzávěrou pouzdra. Trubka pouzdra vede závěr.

V čelu pouzdra (obr. 6s) je vyvrtán válcový otvor vpředu rozšířený a opatřený závitěm k upevnění hlavně. V klínové drážce nahoře je vyvrtán otvor pro stavěcí čep. Vnější horní část je klínovou drážkou upravena k uchycení mušky. Na přední stěně čela pouzdra je vybrání s drážkou pro poutko pouzdra.

**Stavěcí čep** (obr. 6h) zamezuje vyčnívajícím koncem otočení hlavně při střelbě. Proti vypadnutí směrem dovnitř je zajištěn osazením, v opačném směru muškou.

**Matice pouzdra**, navlečená na hlaveň a zašroubovaná do čela pouzdra, upevňuje hlaveň. Na jejím čele jsou dva ozuby, kterými se zašroubovává. Na vnitřní straně čela jsou soustředné vroubky; do nich zapadají dva malé výstupky na poutku pouzdra a tak zajišťují matici pouzdra proti uvolnění.

**Poutko pouzdra** je zasazeno na vybrání na čele pouzdra a zajištěno maticí pouzdra proti vypadnutí. Je vylisováno z ocelového plechu a proříznuto a kaleno tak, aby pérovalo. Na levé straně pod vlastním poutkem je zvlášť upravený ozub, který slouží k zajištění ramenní opěry ve sklopené poloze.

**Patka pouzdra** (obr. 6i) je bodově přivařena ve spodní přední části pouzdra a je opatřena závitěm pro šroub předpažbí.

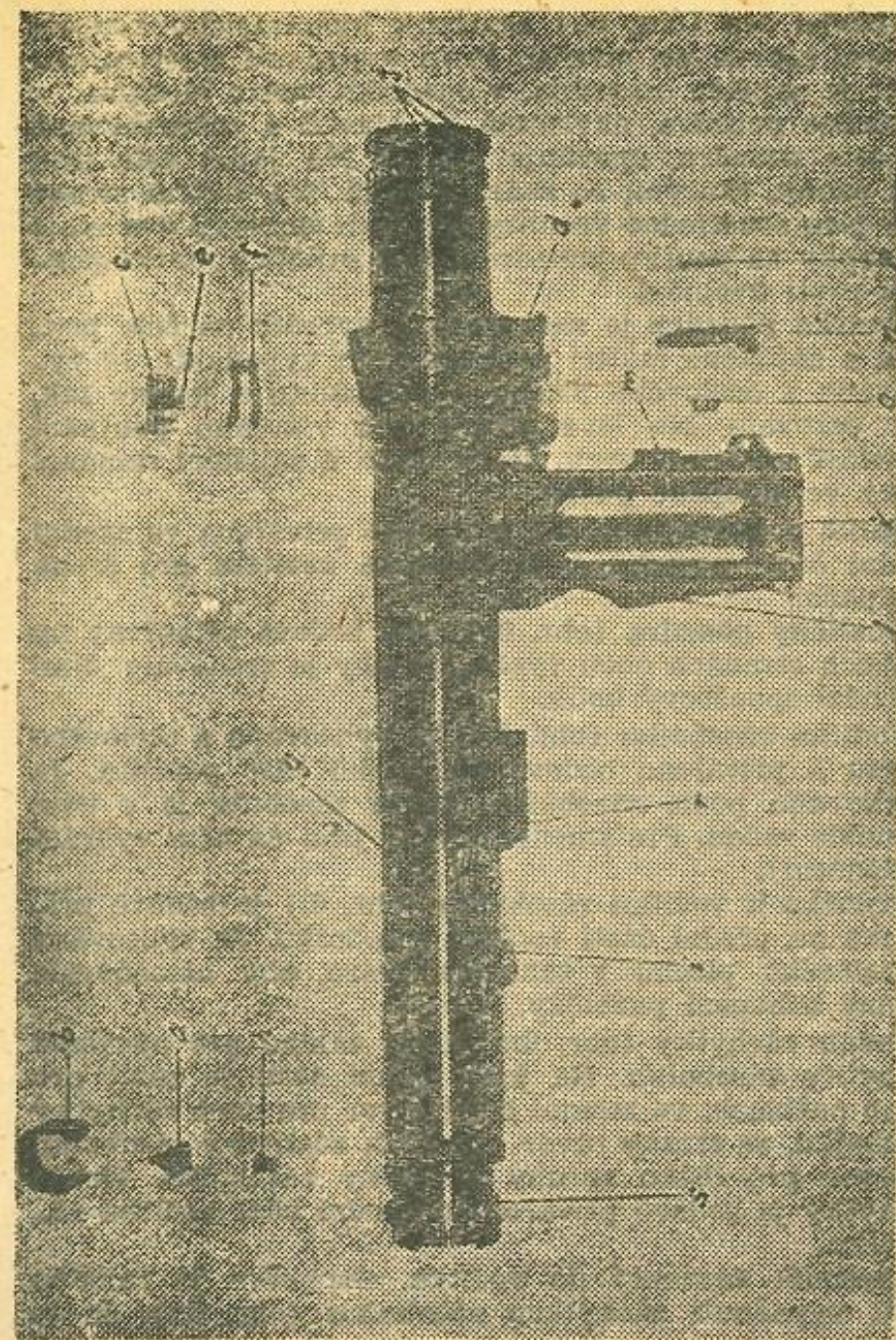
**Destičky pouzdra** (obr. 6r) jsou bodově přivařeny na vnějších stranách obou výstupků, aby je zesilovaly. Jimi prochází spoušťový kolík.

**Vodítko zásobníku** (obr. 6k) je vylisováno z ocelového plechu a přivařeno bodově na spodní část pouzdra. Je profilováno podle zásobníku, takže zásobník je v něm dokonale veden. Pro zmenšení váhy jsou na něm vybrání (vylehčení).

**Příložka k vodítku zásobníku** (obr. 6l) je bodově přivařena na přední části vodítka zásobníku. Je vylisována z ocelového plechu v takovém tvaru, aby umožňovala snadné uchopení pažbičky.

**Držák záchytky** (obr. 6m) tvoří základ pro upevnění záchytky zásobníku. Na jeho vrchní části je závit pro šroub pažbiček, ve střední části otvor pro ozub záchytky zásobníku, se strany otvor pro kolík záchytky zásobníku a otvor pro lůžko zpruhy záchytky zásobníku. Držák záchytky je bodově přivařen na spodní část vodítka zásobníku.

Zásobník zasunutý do vodítka zásobníku je zajištěn proti vypadnutí záchytkou zásobníku (obr. 6n). Je to



Obr. 6. Pouzdro závěru.

dvouramenná páka, opatřená na horním konci ozubem, na spodním konci lůžkem pro zpruhu.

Záchytka zásobníku je otočná kolem kolíku záchytky zásobníku (obr. 6p); tento kolík je na obou koncích rozrýtván proti vypadnutí z držáku záchytky.

Zpruha záchytky zásobníku (obr. 6o) tlačí na spodní část záchytky zásobníku a tím zajišťuje zásobník proti vypadnutí.

Spojovací šroub objímky upevňuje pažbu nebo ramenní opěru k objímce pouzdra.

**35. Úplný závěr (obr. 9) má tyto součásti:**

- závěr,
- vytahovač,
- napínací páku,
- kolík napínací páky,
- zpruhu napínací páky,
- předsuvnou zpruhu,
- spojovací destičku,
- vodítko předsuvné vzpruhy,
- vyhazovač,
- opěrnou destičku,
- tlačítko a
- dva nýty.

Závěr (obr. 9a) je válcovité těleso, ve spodní části vybrané a odpředu do dvou třetin vyvrtané. Vývrtem prochází hlaveň. Na čele závěru je vypracována příčná drážka, která tvoří klíč pro zašroubování matice pouzdra. Vpředu na spodu je plochá drážka tvořící záchyt spouštěvé páky. Na levé spodní straně závěru je vybrání ovládací přerušovač. Na protilehlé straně je drážka pro vedení závěru v pouzdře. Po celé délce levé horní strany závěru je zářez a v něm je vedeno vodítko předsuvné zpruhy a předsuvná zpruha. Na horní straně je vypracován zářez pro napínací páku, vyvrtán příčně otvor pro kolík napínací páky a otvor jako lůžko pro zpruhu napínací páky. Na pravé straně závěru je výhozné okénko. Zadní vnitřní část je vypracována jako lůžko pro dno nábojnice. Lůžko má uprostřed výstupek, který tvoří zápalník. V této části je vyvrtán mimostředně otvor pro

vyhazovač a od něho vpravo nahore otvor pro vytahovač. Čelo zadní části vybíhá v ozub.

**Vytahovač** (obr. 9c) je profilované pero, vpředu zesílené a opatřené vytahovacím drápkem, který zachycuje za obrubu nábojnice. V zadní části je upraven ozub, zamezující samovolné vypadnutí vytahovače.

**Napínací páky** (obr. 9d) užíváme k ručnímu opakování, t. j. k otevření závěru. Je otočně upevněna v závěru. Přední část napínací páky je rýhována pro snadnější uchopení a vespod je pojistný ozub.

Napínací páka je otočná kolem kolíku napínací páky (obr. 9f) a odpérována zpruhou napínací páky (obr. 9e).

**Předsuvná zpruha** je součástí předsuvného ústrojí, jež vrací závěr do přední polohy. Napětí zpruhy je asi 3,9 kg.

**Spojovací destička** je kruhová; má dva protilehlé ozuby, kterými zapadá do vybrání v zadní části pouzdra závěru.

**Vodítko předsuvné zpruhy** je zanýtováno jedním koncem ve spojovací destičce a druhý jeho konec je roznýtován. Tím je omezen chod navlečené předsuvné zpruhy.

**Vyhazovač** je zasazen a mosazí zaletován do spojovací destičky. Má tvar tyčinky na volném konci nožovitě zploštělé.

**Opěrná destička** je ze slabšího plechu a je pevně přinýtována ke spojovací destičce dvěma nýty; tyto nýty zároveň zajišťují uzávěru pouzdra proti uvolnění.

Uprostřed opěrné destičky je vnýtováno válcovité tlačítko.

Tlakem na tlačítko vystoupí oba nýty z lůžek uzávěry pouzdra, takže uzávěru lze pootočit a sejmut.

**36. Uzávěra pouzdra** uzavírá pouzdro zezadu. Má tvar misky, na vnějším obvodu je jemně rýhováno a v zadní části ve vybrání má otvor pro tlačítko. Na vnitřním obvodu je osm uzamykacích ozubů zapadařících do ozubů na zadní části pouzdra uzávěru. Na zadní vnitřní stěně jsou vyvrtány soustředně čtyři dírky pro nýty opěrné destičky.

**37. Spuštěadlo** (obr. 7 a 8) má tyto součásti:

pouzdro spuštěadla,  
lučik,  
spoušť,  
spoušťovou páku,  
přerušovač,  
kolík spouště,  
kolík spoušťové páky,  
kolík spuštěadla,  
zpruhu spouště,  
zpruhu přerušovače,  
pojistku,  
nýt pojistky,  
čep lučíku,  
zpruhu spoušťové páky a  
opěrný čep.

**Pouzdro spuštěadla** (obr. 7g) je upevněno na spodní části pouzdra závěru a jsou v něm uloženy všechny součástky spoušťového mechanismu. Je vylisováno z ocelového plechu ve tvaru uzavřeného korýtko. Na spodní vnější straně jsou dvě mělké drážky pro výstupek na pojistce, za nimi je otvor pro nýt pojistky a za tímto otvorem je vybrání pro spoušť.

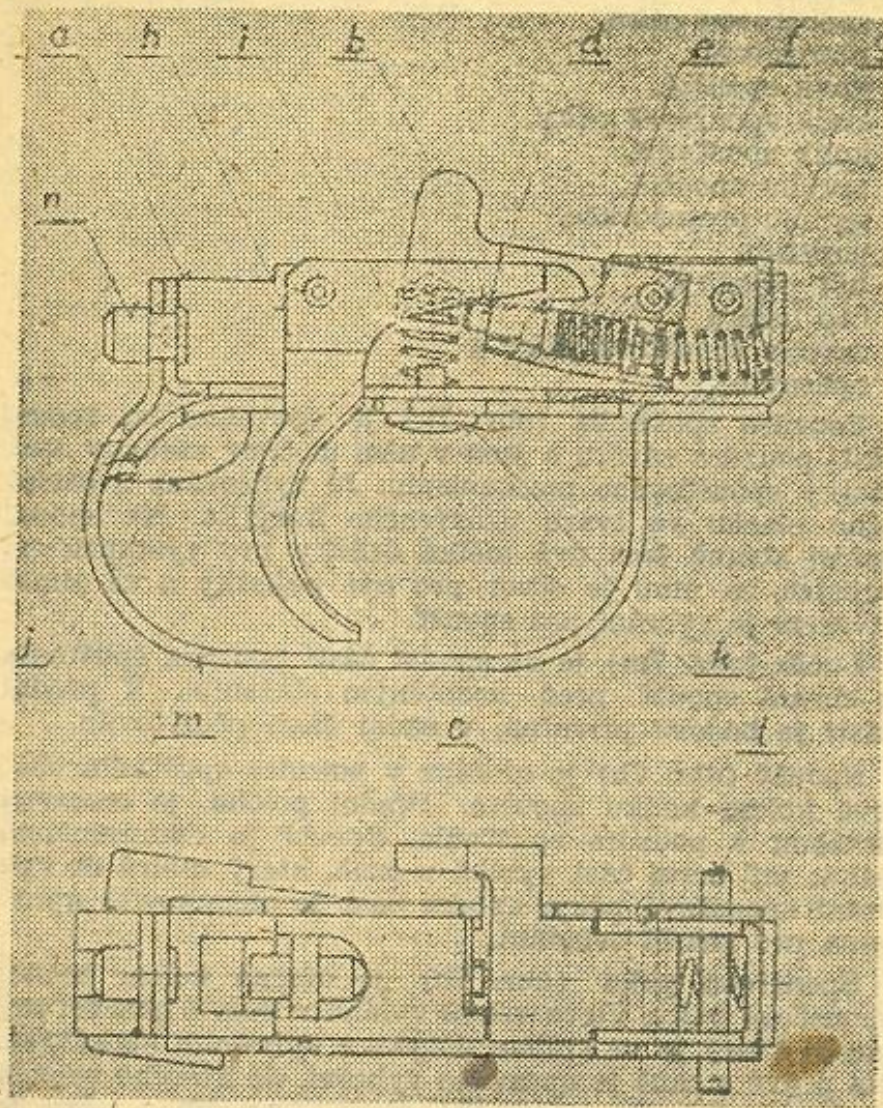
**Lučik** (obr. 7m) je na spodní části pouzdra spuštěadla a chrání spoušť před nechtěným stažením. V přední části je bodově přivařen, v zadní části přinýtován.

**Spoušť** (obr. 7h) je uložena v pouzdře spuštěadla otáčivě kolem kolíku spouště. Přední poloha je omezena drážkou v pouzdře spuštěadla. Spoušť je dvouramenná páka; její horní část vybíhá v ozub, který zabírá do vybrání spoušťové páky, spodní část je obloukovitě upravena pro snazší ovládání.

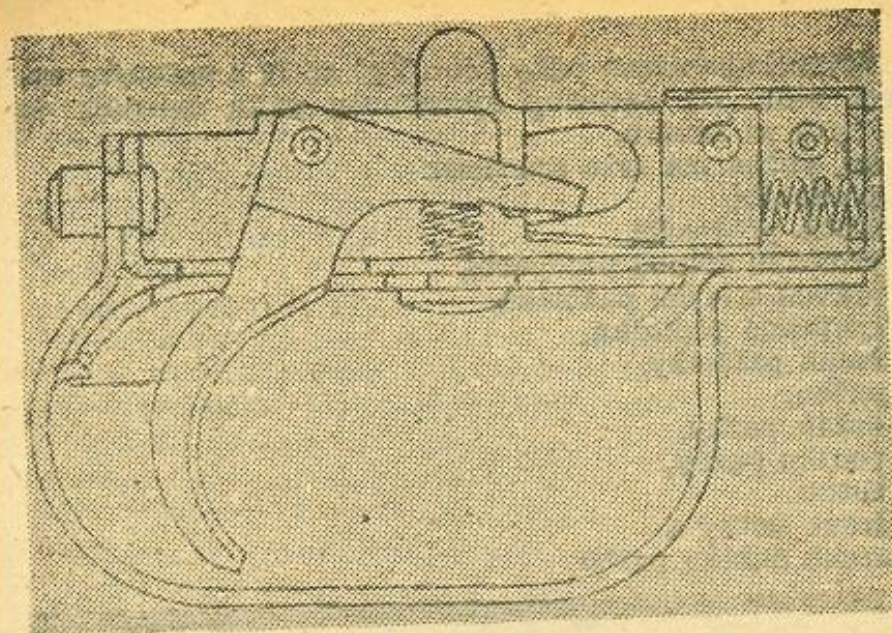
**Spoušťová páka** (obr. 7b) je otočná kolem kolíku spoušťové páky. Vlevo vzadu vybíhá v kulatě profilovaný noseček, který je ve stálém dotyku s vybráním na závěru. Na pravé straně je upraveno vybrání, do kterého zapadá ozub spouště. Do podélného otvoru spoušťové páky je vložen přerušovač.

**Přerušovač (obr. 7d)** je v podstatě krátký válcový kolík na předním konci zploštělý.

**Kolík spouště (obr. 7c)** je válcový a po montáži je na obou koncích rozkýtván.



Obr. 7. Spoušťový mechanismus.



Obr. 8. Spoušť v poloze pro střelbu dávkami.

**Kolík spoušťové páky (obr. 7c)** je úplně obdobný kolíku spouště.

**Kolík spušťaďla (obr. 7c)** spojuje pevně pouzdro spušťaďla s pouzďrem závěru.

**Zpruha spouště (obr. 7i)** odtlačuje spoušť do přední polohy.

**Zpruha přerušovače (obr. 7e)** tlačí přerušovač k ozubu spouště a je umístěna v otvoru spoušťové páky.

**Pojistka (obr. 7j)** je vylisována z ocelového plechu a je otočná kolem nýtu pojistky. Je to dvouramenná páka; na předním konci má výstupek, který zapadá do drážek na pouzďře spušťaďla, na zadním konci má výřez pro spoušť s pojistným ozubem. Okraje zadního konce pojistky jsou zakulaceny pro snadnější zacházení. Na levé straně je červená značka jistoty.

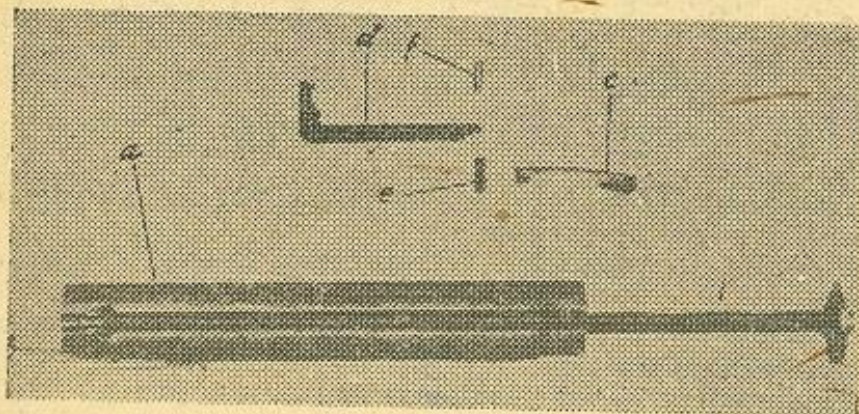
**Nýt pojistky (obr. 7k)** spojuje pevně pojistku se dnem pouzďra spušťaďla.

**Čep lučíku (obr. 7n)** spojuje pevně lučík s pouzďrem spušťaďla a zároveň s pažbičkou.

Zpruha spoušťové páky (obr. 7g) spolu s opěrným čepem (obr. 7f) odtlačují spoušťovou páku neustále do záchytu na závěru.

38. Pažba má tyto součásti:

předpažbí,  
šroub předpažbí,  
podložku šroubu předpažbí,  
pravou a levou pažbičku,  
spojovací podložku,  
šroub pažbičky,  
pažbu,  
držák pažby,  
poutko pažby,  
botku,  
šroub botky a  
šroub držáku pažby



Obr. 9. Uplný závěr.

Předpažbí je bakelitový výlisek ve tvaru korýtky; je vpředu uzavřená a po levé straně má upravenou drážku jako hmatník. Pravá strana je upravena jako lůžko pro plničku zásobníků. Uprostřed přední části vespod je otvor pro šroub předpažbí. Zadní část předpažbí je otevřena tak, aby umožnila zasunutí na vodítko zásobníku a spuštění.

Šroub předpažbí svým závitem zasahuje do destičky

pouzdra a tak upevňuje předpažbí k pouzdru závěru.

Podložka šroubu předpažbí je pérová a zajišťuje šroub předpažbí před samovolným uvolněním.

Pažbičky pravá a levá jsou vylisovány z bakelitu a objímají vodítko zásobníku. Na povrchu jsou rýhované a vnitřní strany mají tvar vhodný pro dobré a spolehlivé upevnění.

Spojovací podložka je vylisována z ocelového plechu. Má obloukovitý tvar se dvěma zahnutými konci, uprostřed vyvrtán otvor s vylisovaným vyhloubením pro šroub pažbičky. Upíná pažbičky k vedení zásobníku.

Šroub pažbičky je normalisovaný šroub s čoučkovou hlavou. Závitem zasahuje do držáku záchytky a upevňuje pažbičky k vedení zásobníku.

Pažba je vyrobena z bukového dřeva, je mořena a má hladké jednoduché tvary. V přední zúžené části má zářez s otvorem pro nasunutí držáku pažby. Zadní část je upravena pro upevnění botky. Na levé straně zadní části je vyhloubení a zářez pro poutko pažby.

Držák pažby má tvar vidlice a je vyroben ze dvou ocelových pásek. Spodní rameno vidlice má zapuštěný otvor a vrchní rameno má vyřezán závit pro šroub držáku pažby. Obě tato ramena, vpředu svařená, tvoří v přední části masivní kus. V něm je vyvrtán otvor pro šroub objímky pouzdra.

Poutko pažby je svařeno z ocelového drátu ve tvaru obdélníku a vloženo do zářezu v levé straně pažby. Slouží k upevnění řemene.

Botka je vylisována z plechu ve tvaru misky. Má mírně prohnuté dno a slouží jako ochrana zadního konce pažby. Ve dně uprostřed má vyvrtán otvor pro šroub botky.

Šroub botky je šroub do dřeva s čoučkovou hlavou zapuštěnou; upevňuje nejen botku k pažbě, nýbrž i poutko pažby.

Šroub držáku pažby upevňuje držák pažby k pažbě.

39. Sklopná ramenní opěra se skládá z těchto součástí:

ramena,  
pouzdra ramena,  
zpruhy ramena,  
šroubu ramenní opěry,  
čepu rukojeti,  
matice čepu rukojeti,  
zpruhy čepu rukojeti a  
rukojeti.

Rameno je profilová tyč na obou stranách zakončená rozšířenými hlavicemi. Přední hlavice je příčně otočná a je uložena v objímce pouzdra. Tvar této hlavice je obdélníkový, shora jím prochází šikmo oválná drážka pro pouzdro ramena, kolmo na tuto drážku je vyvrtán otvor pro zpruhu ramenní opěry. K přední hlavici je z pravé strany přivařeno poutko ramena. Zadní část ramena má menší hlavici a tato hlavice slouží k upevnění rukojeti. Její konec je zaoblen. Touto hlavicí prochází kolmo otvor stupňovitě vrtaný a v něm je vložena zpruha rukojeti a čep rukojeti s maticí. K zajištění rukojeti slouží dvě drážky, vyfrézované po levé straně hlavice. Rameno je v první čtvrtině mírně prohnuté, aby bylo dosaženo příznivějšího úhlu sklonu ramenní opěry.

Pouzdro ramena tvoří krátká trubička, která se pohybuje v oválné drážce v přední hlavici ramena a umožňuje rychlou výměnu pažby za ramenní opěru.

Zpruha ramena je spirálová tlačná zpruha umístěná v otvoru přední hlavice ramena, opírající se jedním koncem o dno otvoru a druhým koncem o pouzdro ramena. Slouží k zajištění ramenní opěry v odklopené poloze.

Šroub ramenní opěry upevňuje ramenní opěru nebo pažbu samopalů. Je opatřen čočkovou zapuštěnou hlavou a v přední části závitem. Střední část je válcovitá, většího průměru než je závit.

Čep rukojeti je válcový, na jedné straně opatřen pojišťovacím výstupkem. Tímto výstupkem zapadá do drážky v levé straně rukojeti, je jím zajištěn proti otočení a zároveň pevně spojuje v jednotlivých polohách

rukojetí s ramenem. Druhá strana je opatřena závitem pro matici čepu rukojeti.

Matice čepu rukojeti je válcová, opatřená závitem. Po stranách je dvakrát seříznuta tak, aby vznikly plošky pro klíč. Slouží jako tlačítko pro odjišťování rukojeti.

Zpruha čepu rukojeti je spirálová tlačná zpruha, uložena v zadní hlavici ramena. Druhým koncem je opřena o matici čepu rukojeti, vysouvá ji z rukojeti a tím rukojetí zajišťuje v jednotlivých funkčních polohách.

Rukojeť je dvojčinná. V přední poloze slouží k držení samopalů, v zadní odklopené slouží k zasazení samopalů do ramena. Je lisována z ocelového plechu a svařena ze dvou dílů. Po obou stranách je odlehčena oválnými otvory. Horní konec je vypracován ve vidlici k nasunutí na zadní hlavici ramena. Příčně prochází vidlicí otvor pro čep rukojeti; tento otvor má na pravé straně menší průměr, ale je rozšířen drážkou pro výstupek čepu rukojeti.

40. Zásobník se skládá z těchto částí:

- z pouzdra zásobníku,
- ze dna zásobníku,
- z podavače,
- ze zpruhy podavače a
- z pojistky dna zásobníku.

Pouzdro zásobníku je plochá, dozadu se rozšiřující, nahoře i dole otevřená schránka z ocelového plechu. Nahoře je šikmo zkosena a zakončena ohnutými okraji pro přidržení nábojů a vhodným průchodem pro závěr a náboje. Dole jsou okraje zahnuté ven, takže slouží jako záchytky pro dno zásobníku. Ve spojovacím žeburu je zářez a přivařen doraz pro upevnění pouzdra zásobníku záchytkou zásobníku. Pouzdro zásobníku pojme 24 (u krátkého) nebo 40 nábojů (u dlouhého), klikatě nad sebou uložených.

Dno zásobníku uzavírá zásobník a je vylisováno z plechu v podobě pravidelného lichoběžníku. V ose dna zásobníku je podélný otvor pro zajištění dna.

Podavač má tvar přizpůsobený vnitřku zásobníku a horní část je přizpůsobena nábojům.



**Zpruha podavače** je speciální spirálová zpruha, jedním koncem opřená o podavač; druhý konec je zasunut do pojistky dna zásobníku.

**Pojistka dna zásobníku** zajišťuje dno zásobníku proti samovolnému vysunutí a skládá se ze dvou částí, z válcovitého dorazu zásobníku a z ploché vlastní pojistky s vylisovaným výstupkem, zapadajícím do dna zásobníku.

#### Popis potřeb a součástí výstroje k samopalům

41. K samopalům 23 a 25 patří různé potřeby a výstroj.

**Plnička zásobníku** je upevněna na pravé straně předpažby a má tyto součástky:

- základnu plničky,
- opěrku plničky,
- šroub plničky a
- šroub základny plničky.

**Základna plničky** je vylisována z ocelového plechu. Má tvar obdélníku, uprostřed své délky je žlábkovitě promáčknuta a levá i pravá strana je přehnuta tak, aby bylo vytvořeno vedení pro páskový zásobník. K upevnění základny je vyvrtán v  $\frac{1}{2}$  délky otvor pro zapuštěný šroubek.

**Opěrka plničky** je obdélníková a má průchozí oválný otvor pro průchod prázdných páskových zásobníků. Zdola je vyvrtán otvor se závitem k upevnění opěry k bakelitovému předpažbí, v protilehlé straně je vyvrtán vylehčovací otvor a dozadu vybíhá doraz pro opření nábojů.

**Šroub plničky** je normalisovaný se závitem, zapuštěnou hlavou a čtyřhrannou maticí.

**Šroub základny plničky** je normalisovaný šroub se závitem a čokovou hlavou.

42. Úplný řemen k samopalům 23 a 25 má tyto součásti:

- popruh řemene,
- přezku řemene a
- knoflík řemene.

**Popruh řemene** je tkaný bavlněný popruh 1220 mm dlouhý a 26 mm široký. Na jeden konec popruhu je přišita přezka řemene, na druhý konec je přišita kožená zápinka s otvory pro knoflík řemene.

**Přezka řemene** je vylisována ve tvaru dvojitého rámečku z ocelového plechu a obloukovitě ohnutá. Posouváním přezky řemene lze popruh řemene zkracovat a prodlužovat.

**Knoflík řemene** je vyroben z hliníkové slitiny a provlečen oběma otvory v zápince, spojuje popruh řemene, který je provléknut poučkem pažby.

43. Souprava záložních součástí k samopalům 23 a 25 je uložena v truhlíku pro záložní součásti k samopalům 23 a 25 a je určena pro 100 samopalů pro potřebu zbrojíře podle tohoto seznamu:

- 1 truhlík na záložní součástky k samopalům 23 a 25,
- 2 chránítka mušky,
- 3 mušky,
- 2 stavěcí čepy,
- 2 péra hledí,
- 2 matice pouzdra,
- 5 poutek pouzdra,
- 2 spojovací šrouby,
- 2 hledí — úplná,
- 3 hlavně,
- 1 úplný závěr,
- 5 vytahovačů,
- 2 napínací páky,
- 2 uzávěry pouzdra,
- 3 předsvuné ústrojí — úplné,
- 10 zásobníků na 40 nábojů,
- 2 zásobníky na 24 nábojů,
- 1 měrka opotřebení vývrtnu,
- 1 měrka opotřebení nábojní komory,
- 5 maticek k vytěráku,
- 1 trn na vyrovnávání zásobníků.

Váha truhlíku na záložní součásti k samopalům 23 a 25 je:

prázdného 6,4 kg,  
plného 12 kg.

44. Jednodílný vytěrák se skládá ze dvou částí, a to: z tyčinky vytěráku a z hlavičky vytěráku.

Tyčinka vytěráku je z ocelového drátu. Na jednom konci je opatřena závitem pro našroubování hlavičky nebo dalšího vytěráku (možnost prodloužení). Na druhém konci je hlava s podélným otvorem k provlečení koudele nebo hadříku.

K čištění vývrtu hlavně se sešroubuji dva vytěráky dohromady.

Hlavička vytěráku je válcovitého tvaru, na povrchu vroubkovaná a je v ní otvor opatřený závitem k našroubování na tyčinku vytěráku. Slouží jako ochrana závitu a také pro lepší a snadnější uchopení vytěráku.

Hlaven pro střelbu cvičnými náboji je vždy jedna na mírový počet samopalů. Délka cvičné hlavně je 285 mm. Vývrt je malého průměru (5,18 mm); vzaďu přechází kuželovitě do nábojní komory, která se neliší od nábojní komory uvedené v čl. 32. Cvičná hlaveň má u ústí 3 drážky (zápichy), kterými se na první pohled odliši od hlavně pro střelbu ostrými náboji.

45. Záložní zásobníky jsou vždy čtyři pro jeden samopal, a to na 40 nábojů, a pro samopal 25 navíc jeden zásobník na 24 nábojů.

46. Střelivo předepsané pro samopaly 23 a 25:

9 mm ostrý náboj,

9 mm ostrý náboj T a

9 mm cvičný náboj.

9 mm ostrý náboj má tyto součásti:

ocelovou nebo mosaznou nábojnici,

zápalku vz. 08 N,

prachovou náplň asi 0,4 g nitrocelulosevého prachu P 3 a

9 mm střelu.

9 mm nábojnice je ocelová nalakovaná nebo mosazná; je vytažena z hlubokotažného ocelového nebo mosazného pásku. Je mírně kuželovitá a u dna je po celém obvodu

obruba vytvořená drážkou. Obruba s drážkou slouží k vytahování nábojnic z nábojní komory po výstřelu. Ve dně je lůžko pro zápalku. Lůžko má polokulovitou kovadlinku, a vedle ní je jedna nebo dvě zátravky.

Na dně je vyražena značka výrobce, zkráceně rok a měsíc výroby, dále označení nábojnice + (ocelová) nebo \* (mosazná). Kromě těchto značek je na dně jednozátravkové nábojnice mezi značkou výrobce a křížkem nebo hvězdičkou čárka.

Zápalka vz. 08 N se skládá z mosazného kloboučku, náplně složené z třaskavé rtuti, sirniku antimonitého, chlorečnanu draselného a skelného prášku a z cínové nebo cínem plátované folie. Náplň je do kloboučku nalitována a zakryta folií.

Zápalka je zasazena do lůžka v nábojnici tak, že se folie dotýká kovadlinky a dno zápalky je pod rovinou dna nábojnice. Spára mezi zápalkou a lůžkem je utěsněna černým lakem.

Náplň nitrocelulosevého prachu je taková, aby počáteční rychlost i tlak byl v předepsaných mezích.

9 mm střela se skládá z ocelového pláště buď poniklovaného nebo tombakem plátovaného, olověné vložky a jádra z měkké oceli.

9 mm ostrý náboj T má tytéž součásti jako 9 mm ostrý náboj, až na to, že má 9 mm střelu T, která váží 8 g a skládá se z ocelového pláště (poniklovaného nebo tombakem plátovaného) a olověného jádra. Spára mezi lůžkem zápalky a zápalkou je utěsněna zeleným lakem.

9 mm cvičný náboj má tyto součásti:

nábojnici ocelovou nebo mosaznou,

zápalku vz. 08 N,

prachovou náplň a

9 mm dřevěnou cvičnou střelu.

Nábojnice a zápalka jsou tytéž jako u 9 mm ostrého náboje.

Prachová náplň činí asi 0,4 g speciálního nitrocelulosevého prachu.

9 mm cvičná střela je zhotovena z olšového dřeva a vnějším tvarem se podobá ostré střele. Dřevěná střela

je napuštěna fialovou barvou a pro snížení navlhavosti parafinována.

#### 47. Balení střeliva.

**Páskový zásobník 9 mm pro 8 nábojů.** Veškeré náboje pro samopal 23 a 25 jsou plněny do páskových zásobníků. Tím je umožněno rychlé a snadné plnění zásobníků samopalů plničkou. Páskový zásobník 9 mm je vyroben z oceli a skládá se ze sáněk, pera a krycí destičky. Sáňky jsou na obou podélných stranách zahnuty k zachycení a vedení obruby dna nábojnice. Uvnitř je uloženo několikrát prohnuté pero a zakryto krycí destičkou. Pero tlačí na destičku, a ta přenáší tlak na dno nábojnice a tak udržuje všechny náboje stejnoměrně pevně v páskovém zásobníku. Krycí destička je na obou koncích zahnuta, aby se nevysunula, a drží v zásobníku volně uložené pero.

**Malá krabička** na dva páskové zásobníky 9 mm pojme šestnáct 9 mm nábojů. Krabička je uzavřena a víčko přelepeno papírovou nálepkou. Na předním dílu krabičky je zářez pro snazší vyjímání zásobníků.

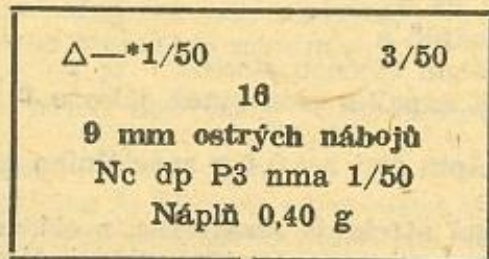
**Krabička** na 5 páskových zásobníků 9 mm se čtyřiceti 9 mm náboji. Krabička je přelepena nálepkou.

**Truhlík 25** (slouží také pro 900 7,92 mm nábojů). Do tohoto truhlíku je možno uložit:

180 malých krabiček po dvou zásobnicích se 16 náboji, t. j. celkem 2880 nábojů nebo

72 krabiček po 5 zásobnicích se 40 náboji, t. j. celkem 2880 nábojů 9 mm.

Krabičky i truhlíky jsou přelepeny nálepkami, které udávají obsah, na př.:



#### 48. Technické údaje o nábojích:

váha střely	6,42 g
váha střely T	8 g
váha náboje asi	10,1 g
váha náboje T asi	11,6 g
váha páskového zásobníku 9 mm	11,1 g
váha páskového zásobníku 9 mm naplněného	99,8 g
váha krabičky se 16 náboji	203,4 g
váha krabičky se 40 náboji	508,6 g
váha truhlíku 25 prázdného	3,3 kg
váha truhlíku 25 naplněného	40 kg

### ČINNOST SAMOPALU

49. Činnost samopalu a všechny práce před střelbou a po ní dělíme:

na přípravu samopalu ke střelbě,

na činnost samopalu při střelbě a

na vybíjení a zjednání jistoty po střelbě.

50. Příprava samopalu ke střelbě záleží v těchto úkonech:

v plnění zásobníků,

v prohlídce hlavně a v přezkoušení činnosti samopalu,

v nabití samopalu a

v postavení hledí.

Zásobníky se plní plničkou nebo ručně. Před každým plněním je třeba zásobníky prohlédnout, nejsou-li potlučeny; poškozené zásobníky nesmějí býti plněny, neboť jsou příčinou nejčastějších poruch při střelbě.

Plničkou (obr. 10) plníme zásobníky takto:

Zásobníky plníme z páskového zásobníku 9 mm s 8 náboji plničkou upevněnou na pravé straně předpažbí samopalu.

Samopal uchopíme do levé ruky podhmatem a natočíme jej tak, aby byla plnička ve vodorovné poloze. Pravou



Obr. 10. Plnění zásobníku.

rukou vložíme do drážky v plničce páskový zásobník s náboji tak, aby se první náboj dotýkal dorazu v přední části plničky. Potom uchopíme opět pravou rukou zásobník, opřeme jej o zadní konec nábojového pásku ústím tak, aby poslední náboj tlačil na podavač, a energicky zatlačíme zásobník směrem k dorazu plničky. Toto plnění se nejlépe provádí vsedě, s levou rukou opřenou o koleno. Při plnění plničkou se nemají přidržovat náboje rukou, aby nenastalo zranění.

**Ručně se zásobníky plní vkládáním jednotlivých nábojů.**

Chceme-li zásobník vyprázdnit, uchopíme jej do levé ruky a tlakem palce pravé ruky na dno náboje vytlačujeme jeden po druhém.

**Prohlídka hlavně.** Nahlédnutím do ústí hlavně a do nábojní komory se přesvědčíme, zda je hlaveň prázdná a čistá. Přitom se také přesvědčíme, zda je to hlaveň



Obr. 11. Zasouvání zásobníku.

pro střelbu ostrými náboji nebo cvičná (pro střelbu cvičnými náboji). Před zahájením střelby je třeba hlaveň protáhnout vytěrákem a odstranit tak přebytečný tuk, jehož bylo třeba ke konservování vývrtu hlavně.

**Přezkoušení činnosti samopalu.** Naolejujeme mírně závěr a několikerým opakováním se přesvědčíme, zda má samopal lehký chod. Byl-li samopal uložen ve skladišti, je třeba jej rozložit, vyčistit a naolejovat třecí plochy. To je zvláště důležité v zimě, neboť vaselina mrzne snadněji než olej.

**Nabití samopalu.** Stáhneme napínací páku dozadu, až závěr zachytí svým ozubem na spoušťovou páku. Zásobník uchopíme levou rukou tak, aby zadní stěna byla opřena o dlaň. Zásobník zasuneme do vedení zásobníku a záchyť zásobníku jej zajistí proti vypadnutí.

**Postavení hledí.** Hledí stavíme otáčením. Na zadní straně hledí musí být vždy číslice označující v hektometrech dálku, kterou má střelec postavit.

### Činnost samopalu při střelbě

Po nabití samopalu je závěr stažen dozadu napínací pákou. Tuto páku nejprve povytáhneme z pouzdra a tím se závěr odjistí. V zadní poloze zůstane závěr zachycen tak dlouho, dokud jej stisknutím spouště neuvolníme. Spoušť můžeme pojistkou zajistit (obr. 12), takže můžeme držet samopal s nataženým závěrem pohotově.

Pojistka zajišťuje spoušť v pravé krajní poloze a příčným pohybem zprava doleva ji odjišťujeme. Tato poloha je vyznačena červenou barvou na levé straně pojistky.

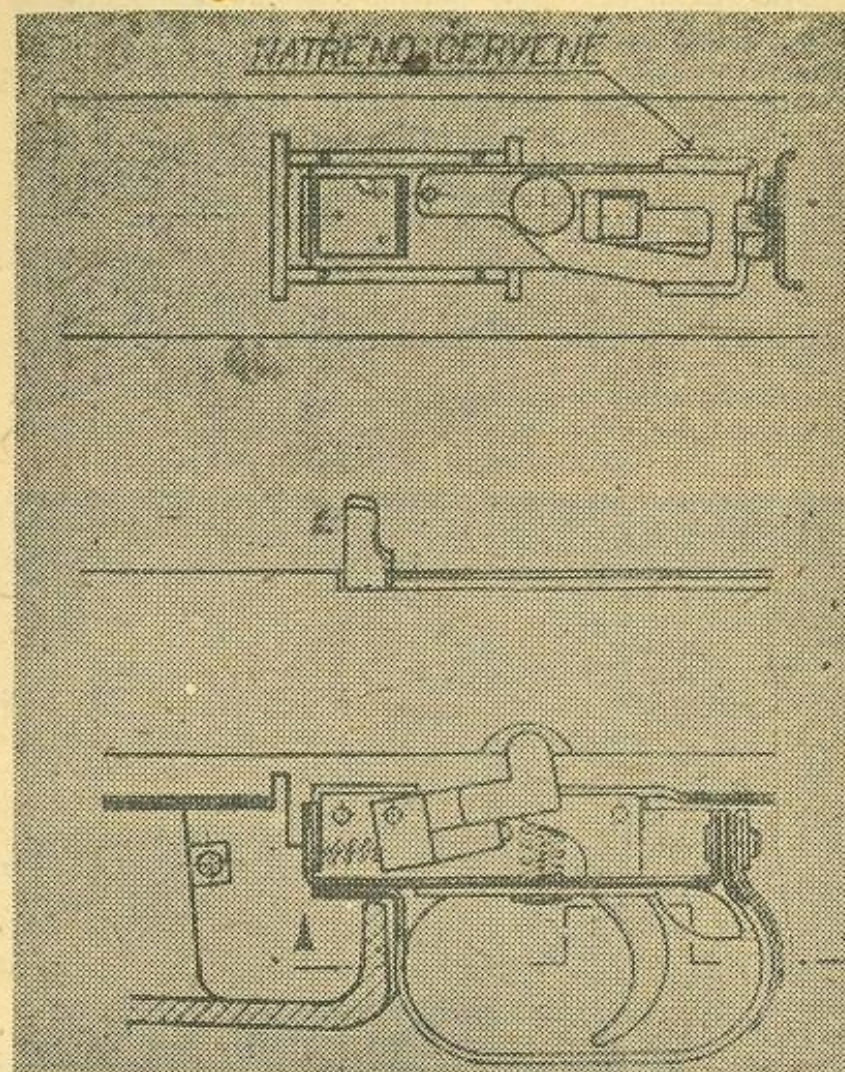
**Střelba dávkami.** Při střelbě dávkami stáhneme spoušť úplně dozadu až přeskočí přes přerušovač a zatlačí jej do spoušťové páky; zároveň přední ozub spouště zabere do spoušťové páky a tlačí ji dolů. Závěr se pak může bez přerušování pohybovat kupředu a zpět. Při povolení spouště přestane její přední ozub stlačovat spoušťovou páku a ta ihned zachytí závěr v zadní poloze. K samočinné střelbě samopalu je využito zpětného tlaku plynů na dno nábojnice. Tímto tlakem je závěr vržen do zadní polohy, avšak vytahovač drží nábojnici tak dlouho, dokud není nárazem na vyhazovač vyhozena výhozným okénkem ze zbraně. Závěr svým pohybem stlačuje představnou zpruhu a ta jej opět vrací zpět do přední polohy. Při tomto pohybu je závěrem vytlačen náboj ze zásobníku, je zasunut do nábojní komory a vystřelen.

**Střelba jednotlivými ranami.** Při střelbě jednotlivými ranami stáhneme spoušť jen asi do poloviny celkové dráhy spouště, až uslyšíme cvaknutí přerušovače, a v této poloze ji držíme. Tím se zároveň stlačí spoušťová páka a uvolní závěr. Představné ústrojí tlačí závěr dopředu. Stlačením spoušťové páky je v tom případě okamžité; nastane ihned uvolnění spoušťové páky a ta opět zachytí závěr v zadní poloze. Při střelbě jednotlivými ranami je nutno vždy spoušť uvolnit a pak znovu stisknout do poloviny celkové dráhy spouště.

### Vybíjení a zjednání jistoty po střelbě

Prsty levé ruky uchopíme zásobník nadhmatem, palcem zatlačíme vzadu na záchytku zásobníku a zásobník

lehce vysuneme dolů. Nahlédnutím do nábojní komory se přesvědčíme, zda je prázdná a vystřelíme ránu jistoty. (Když se nestřelí, musí být závěr vždy vpředu.)



Obr. 12. Činnost pojistky.

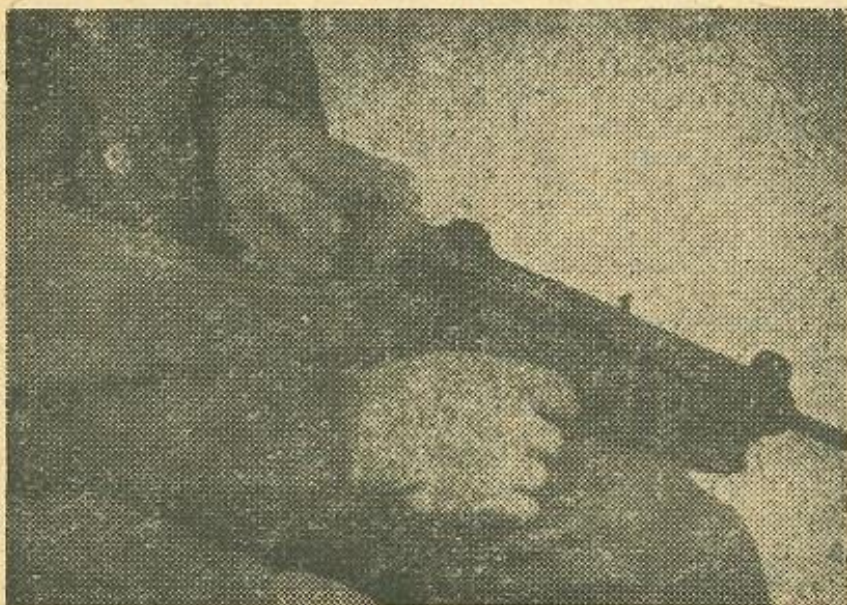
## ROZLOŽENÍ A SESTAVENÍ SAMOPALU

### Rozložení a sestavení samopalu, dovolené mužstvu

51. Rozložení samopalu: hlavní součásti samopalu se rozkládají a skládají zásadně bez jakéhokoli nářadí. Mužstvu je dovoleno rozložit samopal a součásti jeho výstroje jen v rozsahu uvedeném v tomto předpise.

**Vynětí zásobníku.** Zbraň držíme pravou rukou za pažbičku, levou uchopíme zásobník a palcem této ruky stiskneme záchytku zásobníku. Uvolněný zásobník vysuneme směrem dolů z pažbičky.

**Sejmutí uzávěry pouzdra.** Zbraň držíme pravou rukou za pažbičku, mezi palec a druhý článek ukazováčku levé ruky uchopíme náboj (nebo konec vytěraku), střelou jej zasadíme do otvoru v uzávěře pouzdra, ostatními prsty obemkneme uzávěru pouzdra, zatlačíme nábojem (nebo vytěrakem) na tlačítko a zároveň pootočíme uzávěrou pouzdra o 45° a sejmem ji s pouzdra závěru.



Obr. 13. Sejmutí uzávěry s pouzdra.



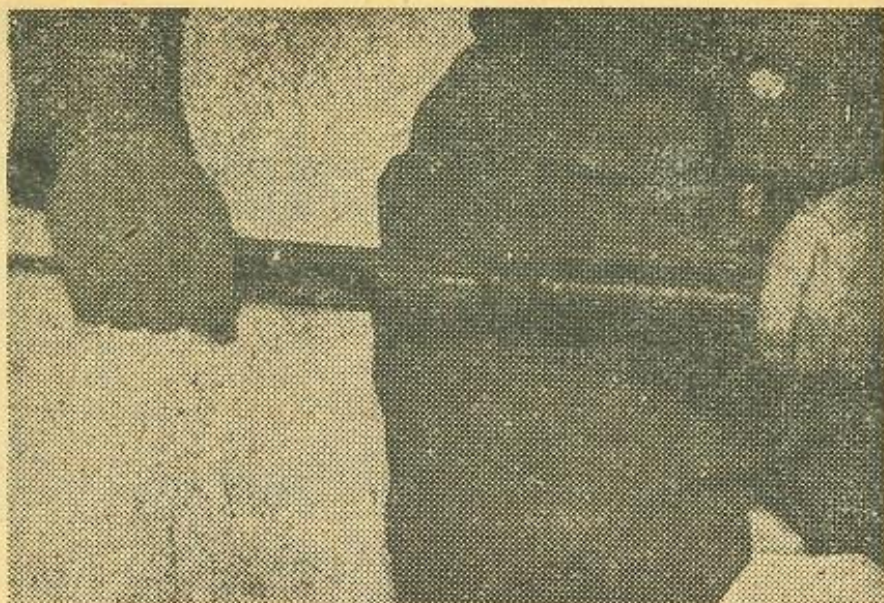
Obr. 14. Vynětí závěru.

**Vynětí závěru.** Po sejmutí uzávěry pouzdra uchopíme pravou rukou napínací páku a táhneme závěr dozadu. Ze zadní polohy vytáhneme závěr tažením za představné ústrojí (obr. 14), při čemž stiskneme spoušť.

**Sejmutí představného ústrojí.** Uchopíme závěr do levé ruky podhmatem, pravou rukou poněkud stlačíme představnou zpruhu a mírně zapáčíme vodící tyčinkou z lůžka. Tímto pohybem se uvolní představná zpruha ze závěru a celé představné ústrojí se vyjme.

**Vynětí vytahovače.** Uchopíme závěr levou rukou v zadní části a vytěrakem zasunutým do zářezu ve vytahovači zatlačíme vytahovač šikmo, tímto způsobem jej odjistíme a vytlačíme otvorem ze závěru. Zpět se vytahovač vloží tak, že se zasune do otvoru v zadním čele závěru směrem dopředu. Je-li vytahovač správně uložen, musí mít vůli v zadní horní části.

**Vynětí hlavně.** Samopal přidržíme nejlépe svisle mezi kolena ústím hlavně vzhůru. Pravou rukou nasuneme závěr na hlaveň jako trubkový klíč tak, aby výstupky na matici pouzdra zapadly do zářezů závěru (obr. 15). Pak pootočíme závěrem doleva, tím uvolníme matici pouzdra

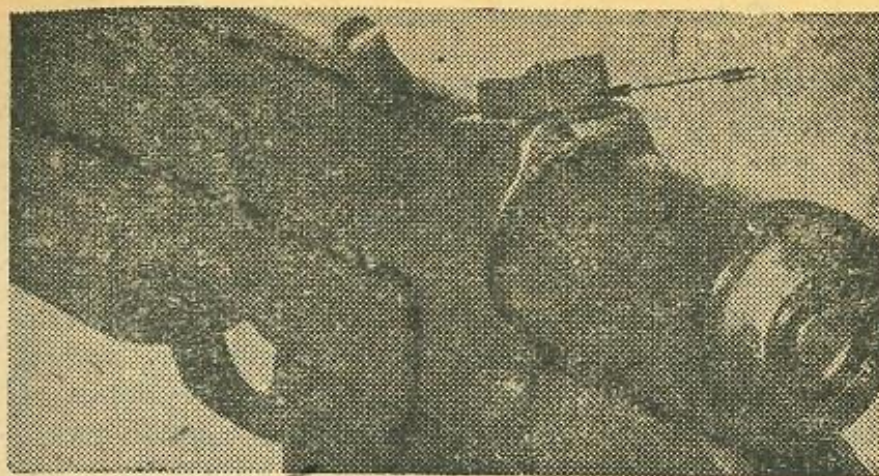


Obr. 15. Uvolnění matice hlavně.

a volně ji vyšroubujeme rukou. Po vyšroubování matice pouzdra je hlaveň uvolněna a vytažením dopředu ji vyjmeme z pouzdra závěru (obr. 16) Při vkládání hlavně



Obr. 16. Vyňatá hlaveň.



Obr. 17. Označení dále k hledí.

do pouzdra postupujeme opačným způsobem. Hlaveň se natočí tak, aby zářez na nákrůžku směřoval proti stavecímu čepu v pouzdře závěru.

**Rozložení zásobníku.** Zásobník uchopíme do pravé ruky dnem nahoru, palcem levé ruky smáčkne výstupek opěrné destičky a palcem pravé ruky vytlačíme dno zásobníku z vedení. Při tomto úkonu je nutno dbát toho, aby nevyskočila zpruha podavače, která má dosti značné napětí. Po oddělení dna vyjmeme pojistku zpruhu, zpruhu i podavač vytažením z pouzdra zásobníku.

Složení zásobníku se děje opačným způsobem.

**Sestavení samopalu.** Rozložený samopal sestavíme opačným postupem. Po sestavení samopalu se několikaletým natažením a spuštěním přesvědčíme o správné činnosti ústrojí.

**Výměna součástí.** Mužstvu není dovoleno vyměňovat součástky samopalu. Pro střelbu cvičnými náboji je nutno vyměnit hlaveň, která je k tomu zvlášť určena a je označena třemi zápichy při ústí.

## Úplné rozložení a sestavení samopalu

Úplně rozložit a sestavit samopal k podrobné prohlídce nebo opravě je dovoleno toliko zbrojíři.

### PORUCHY

Poruchy bývají zaviněny střelcem, špatným chodem samopalu, poškozením některých součástí v jeho ústrojí, náboji a zásobníkem. Mnohým poruchám lze zabránit výcvikem, řádným udržováním samopalu a zásobníku.

Většinou postačí k odstranění poruchy pouhé opakování; vyhozený náboj je třeba důkladně prohlédnout, neboť může být dobrým vodítkem k rozpoznání poruchy. Zvláště u selhaných je třeba se vždy přesvědčit nahlédnutím do hlavně, zda v ní nezůstala střela, neboť vystřelením dalšího náboje by mohlo být způsobeno vydutí nebo i roztržení hlavně. Po selhané je nutno vyčkat s odstraněním poruchy asi 15 vteřin, neboť je možný zpožděný výstřel.

Při nepřetržité střelbě se musí dělat po každých 150 až 200 ranách krátké přestávky ve střelbě, aby mohla vychladnout hlaveň. Při dlouhé střelbě je nutno častěji provést čištění zbraně. Při velkém znečištění pískem, prachem a p. je nejlépe řádně samopal vyčistit a lehce namazat.

V dále uvedených tabulkách jsou uvedeny poruchy, které u samopalu mohou nastat.

Porucha	Příčina	Odstranění
Závěr zůstal v přední poloze, nábojnice v komoře.	Znečištění nábojní komory.	Vyjmout zásobník, stáhnout závěr dozadu (je-li třeba lehkými údery na napínací páku). Zajistit samopal, vyčistit a namazat nábojní komoru.
Nevytažení nábojnice z nábojní komory.	Zlomený vytahovač.	Vytahovač vyměnit.
Nevýhození nábojnice ze samopalu.	Znečištěná nábojní komora, závěr, po případě zdeformovaný vytahovač nebo poškozený vytahovač.	Vyjmout zásobník, stáhnout závěr dozadu, zatřást samopalem, aby nábojnice vypadla otvorem ve vodítku zásobníku, rukou spustit závěr tak, aby obě výhozná okénka se kryla, prohlédnout vytahovač a vytahovač, jsou-li v pořádku, pokračovat ve střelbě. Je-li poškozen vytahovač, vymění se, je-li poškozen vyhozovač, odevzdáme zbraň zbrojíři k opravě.



Porucha	Příčina	Odstranění
Vzpříčený náboj, závěr nedošel do přední polohy.	Znečištěný zásobník, opotřebená záchytky zásobníku, nebo zlomená zpruha podavače.	Závěr nedotlačovat dopředu, vyjmout zásobník, opatrně stáhnout závěr do zadní polohy, zajistit, zatřást samopalem, aby náboj vypadl otvorem ve vodítku zásobníku, zasunout nový zásobník a pokračovat ve střelbě. Vadný zásobník vybit, vyčistit, je-li poškozen, odeslat zbrojíři. Je-li poškozena záchytky, odeslat rovněž zbrojíři.
Zásobník nepodal náboj, závěr došel do přední polohy, rána nevyšla.	Málo zasunutý zásobník, ochablá zpruha podavače, stěny zásobníku jsou pokřiveny.	Zasunout správné zásobník a pokračovat ve střelbě. Opakujte-li se porucha, vyměnit zásobník a vadný odeslat zbrojíři k opravě.
Vymrštování nábojů ze zásobníku Při opakování vyskočí dva náboje.	Zpruha podavače je silná, ústí zásobníku rozevřeno.	Vyměnit zásobník a vadný odevzdat zbrojíři k opravě.
Selhaná - závěr zůstal v přední poloze.	Vadný náboj, znečištěný závěr, předsuvná zpruha slabá, vytahovač má tvrdou zpruhu.	Vyjmout zásobník, natáhnout závěr do zadní polohy, vyhodit selhaný náboj. Jsou-li závěr a pouzdro znečištěny, nutno zbraň vyčistit. Je-li předsuvná zpruha ochablá nebo zlomená, odeslat zbraň zbrojíři. Je-li vada ve vytahovači, vyměnit jej.

## UDRŽOVÁNÍ, ČIŠTĚNÍ A PROHLÍDKA SAMOPALU

O udržování a čištění samopalů 23 a 25 platí ustanovení předpisu Mf-I-1.

Častým rozkládáním a zbytečným čištěním se samopal značně opotřebuje a to snižuje hodnotu zbraně i střelby. Po každé střelbě je třeba samopal rozložit, jak je uvedeno v čl. 51 a očistit důkladně zejména ty součástky, které jsou nejvíce vydány účinkům plynů vzniklých hořením prachu. Po každé střelbě je nutno rozložit a vyčistit všechny zásobníky, kterých bylo použito při střelbě. Po delší střelbě odstraníme zbytky po spáleném prachu.

**Uložení samopalů ve skladišti.** Před uložením musí být samopaly řádně vyčištěny a veškeré součástky řádně nakonservovány vaselinou na zbraně. Závěr samopalu musí být vždy v přední poloze, aby byla uvolněna předsuvná zpruha, uzávěra pouzdra uzavřena, ramenní opěra sklopena do přední polohy. Samopaly, zásobníky a soupravy záložních součástek pro samopaly, uložené ve skladišti, je třeba občas vyčistit a znovu nakonservovat. Souprava záložních součástek samopalů a cvičné hlavně mají být vždy uloženy u samopalů.

**Prohlídka samopalů.** Při každé prohlídce samopalu je třeba zjistit stav vývrtu hlavně. Důležité je všimnout si vývrtu hlavně krátce po střelbě (asi týden po konservování a uložení), i když byly hlavně řádně vyčištěny a konservovány, protože kyselé zbytky spáleného prachu, vniklé do pórů materiálu, dodatečně působí i pod conservační vrstvou.

### Povšechné pravidelné prohlídky.

Velitelé setnin vykonají každý týden povšechnou pravidelnou prohlídku užívaných samopalů. Tato prohlídka se dělí:

- a) na prohlídku složeného samopalu a
  - b) na prohlídku částečně rozloženého samopalu.
- a) Prohlídku rozloženého samopalu provádíme takto:

Několikerým rychlým a pomalým opakováním se přesvědčíme, zda má samopal lehký chod bez tření a zadržování. Nabitím zásobníku několika školními náboji, spuštěním a opakováním se přesvědčíme o správné činnosti samopalu.

Přezkoušíme činnost napínací páky několikerým opakováním, napínací páka nesmí být potlučena a zohýbána.

Potom prohlédneme bedlivě povrch samopalu, není-li potlučen, nemá-li trhliny nebo jiné závažné vady. Zároveň posoudíme jeho celkovou zachovalost a stav hnědění.

Prohlédneme a přezkoušíme činnost hledí. Hledí nesmí být potlučeno nebo zohýbáno a nesmí se volně otáčet.

Přezkoušíme ramenní opěru, dá-li se snadno a lehce sklopit, zjistíme, není-li ohnutá nebo prasklá a není-li uvolněna matice ramenní opěry.

Prohlédneme pažbu, nemá-li trhliny, jež by vyžadovaly, aby byla včas vyměněna, a zkusíme, zda se neviklá a nepootáčí.

Muška musí být bezvadná, zajištěna důlčikem a nastřelovací značka musí souhlasit se zásekem na čelu pouzdra.

b) Prohlídka částečně rozloženého samopalu:

Samopal se rozloží jen v takové míře, jak toho vyžaduje účel prohlídky, t. j. ze samopalu se vyjme hlaveň a závěr.

Hlaveň prohlédneme a zjistíme, není-li vývrt znečištěn, poškrábán nebo rzivý, není-li poškozena nábojní komora nebo není-li hlaveň vydutá. Poškození povrchu hlavně, které není na újmu správné polohy hlavně v samopalu, je zcela bezvýznamné. Přesvědčíme se o snadné vyměnitelnosti hlavně několikerým vynětím a opětným zasazením hlavně.

Závěr musí být čistý a veškeré třecí plochy musí být úplně hladké. Správnou polohu a činnost přezkoušíme takto:

Za vytahovač vtlačíme školní náboj; náboj nesmí svou

vahou vypadnout, avšak mírným tlakem prstu se musí dát vyvrátit směrem k výhoznému okénku.

Závěr se rozloží a jednotlivé součástky se prohlédnou. Vytahovač nesmí být v otvoru nalomen a ostří drápku nesmí být vydroleno. Hlava vytahovače nesmí být příliš opotřebována.

Pouzdro závěru musí být bez trhlin, veškeré třecí plochy musí být čisté, hladké a bez rzivých skvrn.

Pouzdro spouštěadla prohlédneme a přezkoušíme činnost spouště a pojistky.

Předsuvná zpruha se přezkouší několikerým stlačením; nesmí zadržovat.

Všechny zásobníky musí být připraveny k prohlídce otevřené, t. j. s vyňatým dnem zásobníku a uvolněnou zpruhou podavače. Zpruha podavače nesmí být rzivá a nesmí mít trhliny, a to zvláště v ohbí. Pouzdra zásobníku nesmějí být uvnitř rezavá a nesmějí být potlučena a zprohýbána. Trhliny v rozích u pouzdra zásobníků svářených nebo jen zaobroubených netřeba považovat za závadu, pokud nezpůsobují poruchy při střelbě.

Záložní součástky a výstroj samopalu se prohlížejí zároveň se samopalem. Přesvědčíme se o dobrém stavu a úplnosti potřeb a součástí výstroje samopalu.

### Podrobná prohlídka samopalů.

Podrobné prohlídky samopalů koná zbrojír za přítomnosti zbrojního důstojníka podle předpisu Mf-I-1.

## NASTŘELOVÁNÍ SAMOPALU

Nastřelování samopalu provádí zbrojír v přítomnosti zbrojního důstojníka podle předpisu Mf-I-1.

## ZNAČKOVÁNÍ A ČÍSLOVÁNÍ SAMOPALU

Na levé straně objímky pouzdra závěru je samopal označen značkou továrny, výrobním číslem a přejímací

značkou. Na hlavní je kromě výrobního čísla též značka přejímací a tormentační.

Přejímací značkou jsou označeny též všechny základní součásti.

### TECHNICKÉ ÚDAJE

Váha samopalu bez pažby . . . . .	2,58 kg
Váha samopalu s pažbou . . . . .	3,13 kg
Váha samopalu s ramenní opěrou . . . . .	2,96 kg
Váha zásobníku na 40 nábojů — prázdného . . . . .	0,27 kg
Váha zásobníku na 40 nábojů — plného . . . . .	0,70 kg
Váha zásobníku na 24 nábojů — prázdného . . . . .	0,180 kg
Váha zásobníku na 24 nábojů — plného . . . . .	0,436 kg
Délka samopalu 23 (pěchotního) . . . . .	680 mm
Délka samopalu 25 (výsadkového) s odklopenou ramenní opěrou . . . . .	680 mm
Délka samopalu 25 — se sklopenou ramenní opěrou . . . . .	444 mm
Délka hlavně pro střelbu ostrými náboji . . . . .	285 mm
Délka vývrtu hlavně pro střelbu ostrými náboji . . . . .	268 mm
Délka záměrné . . . . .	270 mm
Rychlost střely v <sub>12,5</sub> . . . . .	430 m/vt.
Rychlost střelby (kadence) . . . . .	600 ran/min.
Váha náboje . . . . .	11,0 g
Ráž . . . . .	9 mm
Stupnice hledí . . . . .	od 100 do 400 m.

### SEZNAM ODLIŠNÝCH VÝRAZŮ

česky:

slovensky:

barva	farba
botka	okovka
čep	čap
čočka	šošovka
délka	dĺžka
dovnitř	dovnútra
drážka	žliabok
držák	držadlo
důlek	jamka
hadřík	handrička
hledí	hľadidlo
knoflík	gombík
koule	guľa
krabička	škatuľka
-li	ak, keď
lze	možno, dá sa
mělký	plytký
náležet	patriť
neboť	pretože, lebo, keďže
nýbrž	ale
nýt	nit
obdélník	obdĺžnik
olše	jelša
opěra	opora
podélný	pozdlžny
poněkud	trocha
popis	opis

## č e s k y:

poutko  
 provádět  
 provést  
 proříznout  
 přezka  
 rez, rzivý  
 rovněž  
 rtuť  
 sejmout  
 selhat  
 seříznout  
 snadno  
 spára  
 stavěcí (čep)  
 stejnoměrně  
 šroub  
 toliko  
 trubka, trubička  
 truhlik  
 veškeré  
 vně, vnější  
 vnitřní, vnitřek  
 vsedě  
 vteřina  
 výhozné okénko  
 zahájit  
 zašroubovat  
 zda  
 zvlášť  
 žebro

## s l o v e n s k y:

pútec  
 konať, robiť  
 vykonať, urobiť  
 prerezať  
 pracka  
 hrdza, hrdzavý  
 rovnako, tak isto  
 ortuť  
 sňať  
 zlyhať  
 srezať  
 ľahko  
 škára  
 upevňovací (čap)  
 rovnomerne  
 skrutka  
 iba, len  
 rúrka, rúročka  
 debnička  
 všetky  
 vonku, vonkajši  
 vnútorný, vnútrajšok  
 sediačky  
 sekunda  
 vyhadzovacie okienko  
 začať  
 zakrútiť  
 či  
 osobitne  
 rebro